

# *Le portfolio d'Insectes*

## **Chenilles à leur table**



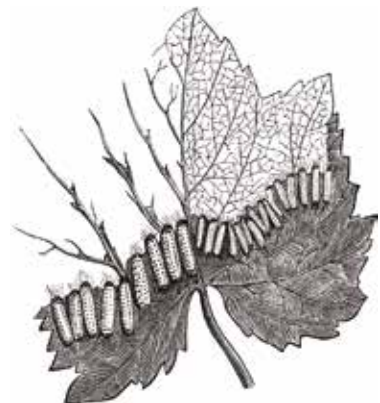
Sphinx de la vigne *Deilephila elpenor* (Lép. Spingidé), sur balsamine de l'Himalaya. Montfermy-la-Sioule (Puy-de-Dôme), août 2010  
Cliché Laurent Lathuilière



Sphinx de l'euphorbe *Hyles euphorbiae* (Lép. Spingidé), Béthisy-Saint-Pierre (Oise), juillet 2018 - Cliché Michel Huyvaert



Petit Paon de nuit *Saturnia pavonia* (Lép. Saturnidé) sur bruyère, Cast (Finistère), juillet 2014 - Cliché André Fouquet





*Eacles masoni fulvaster* (Lép. Saturnidé), de Guyane française (photographié en élevage), août 2014.  
*Cliché Olivier Brosseau*



Sphinx de l'euphorbe *Hyles euphorbiae* (Lép. Sphingidé), sur euphorbe arborescente, Villeneuve-lès-Maguelone (Hérault), septembre 2017  
*Cliché Ennaloél Mateo-espada*



Mélitée du plantain *Melitaea cinxia* (Lép. Nymphalidé) sur plantain lancéolé, Drôme, avril 2015 - *Cliché Pierre Falatico*

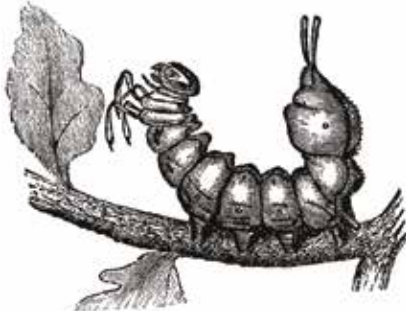




Monarque d'Amérique *Danaus plexippus* (Lép. Nymphalidé), Maspalomas, Grande Canarie (Espagne), décembre 2018. Cliché André Lantz



Écureuil *Stauropus fagi* (Lép. Notodontidé), Pacé (Ille-et-Vilaine) sur feuille de hêtre, Finistère, 2005. - Cliché Bernard Chaubet



Cette gracieuse chenille verte a été photographiée à Bono (Morbihan) en avril 2010. Nous ne sommes pas parvenus à l'identifier... Vous avez une suggestion ? Merci de l'adresser à la rédaction via [portfolio@insectes.org](mailto:portfolio@insectes.org) ! Cliché Patrick Sommacal



*Delias ellipsis* (Lép. Piéridé), Nouméa (Nouvelle-Calédonie) sur feuille d'*Amyema scandens* (Loranthacées), septembre 2009 - Cliché Alain Renevier-Faure

## Appel à participation

Le portfolio d'*Insectes* présente, avec un thème différent chaque trimestre, une sélection de vos meilleures photos. La rubrique est ouverte à tous. N'envoyez que deux clichés au maximum par photographe et par thème. Informations essentielles à joindre à vos clichés : le nom du taxon s'il est connu, la date de la prise de vue, la commune (département), le nom du photographe. Les clichés, uniquement numériques, doivent être au format jpeg, de qualité 300 dpi au minimum ; ils doivent être le moins possible retouchés. Les clichés retenus pour publication respecteront le thème imposé et seront jugés sur leurs qualités technique et esthétique ainsi que sur leur originalité... dans la limite de la place disponible. Les auteurs dont les photos sont publiées recevront un exemplaire de la revue.

Thème du mois de mars (date limite d'envoi le 31 janvier 2020) :

« Agrégations, foules, multitudes d'insectes... »

Thème du mois de juin (date limite d'envoi le 30 avril 2020) :

« Fourmis en compagnie d'autres espèces »

Adressez dès à présent vos clichés à : [portfolio@insectes.org](mailto:portfolio@insectes.org) Comme pour toutes les contributions, l'envoi des clichés vaut acceptation que l'OPIE les publie tels quels sur Internet ou sur tout média existant ou à inventer.